



15 ani de muncă cu tinerii defavorizați  
2010-2025



# RAPORT

## anual 2025

## Emmaus Satu Mare

Acasă, loc de muncă și mentorat pentru tinerii ieșiți din sistemul de protecție a copilului



[www.emmaussm.ro](http://www.emmaussm.ro)



# CUPRINS

**03 - Emmaus Satu Mare: 15 ani de muncă cu tinerii defavorizați**

**06 - Misiunea noastră**

**07 - Acasă**

**10 - Loc de muncă**

**12 - Mentorat**

**15 - Economia socială**

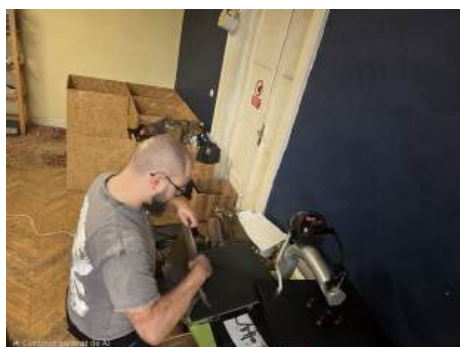
**20 - Ce înseamnă parcurgerea cu succes a programului nostru?**

**21 - Parcursul unui tânăr**

**22 - Parteneri**

**25 - Mulțumiri**

**26 - Contact**



15 ani de muncă cu tinerii defavorizați

2010-2025

## Emmaus Satu Mare și programul ei - 15 ani de muncă cu tinerii defavorizați

Dragi colaboratori,

Asociația noastră a împlinit 15 ani de **prezență și acțiune solidară** în favoarea tinerilor din medii defavorizate. În marea lor majoritate tineri ieșiți din sistemul de protecție a copilului, 121 dintre ei au găsit la noi, din 2010, un loc pentru a se construi și a-și inventa viitorul.

Dorim să oferim acestor tineri **un cadru de viață, muncă și formare, un loc în care să se simtă în siguranță și în care pot învăța, în care se simt responsabilizați** prin însuși proiectul lor de viață.

La asociație, ei au astfel ocazia de a-și experimenta viața de adult într-un cadru securizant, înainte de a trăi efectiv în mod autonom.

Ei obțin, cu sprijinul nostru și prin munca lor, **încrederea că pot reuși pe cont propriu.**

Dorim să continuăm să fim o prezență solidară și activă, să fim **Acasă, Loc de muncă și Mentorat** pentru cei vulnerabili-esența programului nostru de acompaniere.

*Echipa Emmaus Satu Mare*

## Care este profilul tinerilor care au beneficiat la noi de un loc de muncă de inserție între 2010-2025?

Începând cu 2010, 121 de tineri au beneficiat la noi de un contract de muncă de inserție. Statistica noastră se bazează pe datele celor 121 de tineri.



**83% au crescut în sistemul de protecție a copilului**



**70% n-au mai lucrat înainte de admiterea în programul nostru**



**56% “fără adăpost” la momentul în care au fost admiși în programul “Emmaus”**



**Ce școală au absolvit?**

- ciclul primar 20%
- gimnaziul: 30%
- inv. profesional: 44 %
- liceul: 6%



**31% încadrați în grad de handicap (mental, auditiv, în principal)**



**Cei mai mulți nu aveau competențele profesionale de bază la admitere în program (punctualitate, munca în echipă, respectarea instrucțiunilor etc.)**



**68% în evidență cu probleme psihice: retard mental ușor, depresie, probleme de dependență**

### Ce înseamnă un loc de muncă de inserție la noi?

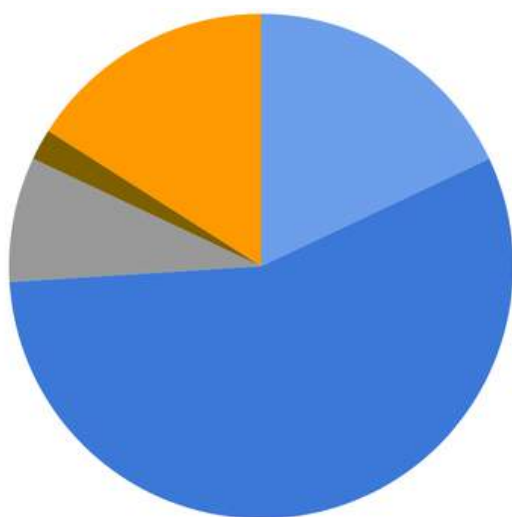
În cadrul activităților de inserție, un tânăr învață să-și trăiască viața pe cont propriu. Pentru aceasta, are nevoie de a obține deprinderi minime de viață independentă, să intre în ritmul muncii și să devină responsabil. Este un proces de durată, în care locul de muncă este cheia independenței.

Particularizăm sprijinul acordat, astfel încât să lucrăm în funcție de nevoile și dorințele fiecărui tânăr.

Specificul activității economice de inserție este faptul că se adaptează la ce știe tânărul să facă. Scopul urmărit este ca, în timp, acesta să știe să se adapteze la situații profesionale noi.

## Ce fac în prezent tinerii care au beneficiat de un loc de muncă de inserție la asociație între 2010-2025?

Începând cu 2010, 121 de tineri au beneficiat la noi de un contract de muncă de inserție. Ce fac ei în prezent? Statistica noastră se bazează pe datele privind cei 100 tineri despre care avem date.



- Încadrați în muncă în întreprindere socială de inserție: 18%
- Au un loc de muncă obișnuit: 56%
- Desfășoară o muncă ocazională/sezonieră: 8%
- În căutarea unui loc de muncă: 2%
- Alte situații (studenți, elevi, pensie de invaliditate etc): 16%

Iată, în detaliu, ce fac tinerii în prezent:

**Sunt încă în formare în întreprindere socială de inserție: 18 tineri**

**Au un loc de muncă în afara asociației: 56 tineri**

**Desfășoară o muncă ocazională/sezonieră: 8 tineri**

**În căutarea unui loc de muncă: 2 tineri**

**Concediu creștere copil: 1 tânără, Casnică: 1 tânără**

**Au pensie de invaliditate: 5 tineri**

**Internați într-un centru social: 6 tineri**

**Urmează cursuri la zi la școală sau universitate: 3 tineri**



[Citiți aici întregul nostru bilanț](#)

# MISIUNEA NOASTRĂ ESTE SĂ FIM:

## ACASĂ

un loc de cazare într-o casă comunitară. Aici îi ajutăm să dobândească deprinderi de viață independentă (igienă, gătit, cumpărături, gestiunea banilor etc.) și deprinderi sociale într-un colectiv organizat

## LOC DE MUNCĂ

în cadrul asociației (întreprindere socială de inserție), în 2 magazine cu obiecte second-hand și la atelierul de croitorie autorizat ca unitate protejată, în care îi însoțim pe tineri să-și însușească abilități profesionale de bază

## MENTORAT

urmărirea unor obiective pe termen scurt și lung, susținere prin consiliere, terapie, reluarea sau continuarea studiilor, ateliere, activități de tranziție către o viață independentă (de exemplu, acces la o locuință)

## Si la ieșirea din program?

Ieșirea din program este un moment pregătit și acompaniat. Astfel, la intrarea în viața pe cont propriu, tânărul/tânăra are:

- un loc de muncă stabil în afara asociației,
- o chirie stabilă sau este în curs de achiziționare în rate a propriului apartament,
- abilități de autogestiune.

Rămânem disponibili tinerilor atâta timp cât au nevoie, în general ei revin pentru consiliere, ajutor administrativ, sprijin pentru găsirea/păstrarea unei locuințe sau a unui loc de muncă.



**Acasă, loc de muncă și mentorat pentru tinerii ieșiți din sistemul de protecție a copilului**

Tinerii trăiesc într-un colectiv organizat, în care fiecare are rolul și responsabilitățile sale, împreună cu alți tineri care au același scop ca și ei. Învăță împreună și se sprijină reciproc. Noi dorim ca fiecare să se simtă acceptat, indiferent de trecutul său. Tinerii sunt însoțiți de referenți pentru achiziția deprinderilor necesare.

## Ce ne-am propus și ce am realizat în 2025?

### Cazare și obținerea deprinderilor de viață independentă

- cazare în casa comunitară,
- învățarea deprinderilor de viață independentă: activități de curățenie, igienă personală, gătit, educație financiară, relații cu colegii,
- deschiderea spre comunitate: activități recreative, sportive, culturale.



### Școlarizare / formare profesională

- urmarea unei forme de învățământ, pentru a absolvi învățământul obligatoriu sau liceul (la seral),
- sprijin pentru dobândirea unei calificări sau pentru școala de șoferi,
- schimburi de experiență/stagii de formare profesională în Elveția, Franța, Polonia, România.

## Activități desfășurate împreună

- **Ieșiri** la strand, la patinoar, plimbări, la teatru, cinema, alte manifestări culturale (festival, conferințe etc.),
- **Ieșiri recreative cu ocazia zilelor de naștere,**
- **Excursie la mare:** la Nisipuri de Aur (Bulgaria), în iunie 2025,
- **Voluntariat pentru Banca de Alimente Oradea,** în cadrul Colectei de alimente de Paște și de Crăciun, în parteneriat cu elevi de la Colegiul “Doamna Stanca” din Satu Mare, împreună cu diriginții lor,
- **Campionat de fotbal «Emmaus»** pentru pace și drepturile omului, în iulie 2025 (Franța),
- **Excursia de Crăciun** pe Valea Drăganului, în decembrie 2025.



## Încurajarea autonomiei

Pe lângă aceste activități colective, îi încurajăm pe tineri să-și organizeze în mod autonom timpul liber.

Astfel, asociația subvenționează 50% din costul abonamentelor la diferite sporturi.

Tinerii au câte un calculator în cameră, cu acces la internet și wifi disponibil în toată casa.

Ei pot achiziționa biciclete de la magazinul nostru, la un preț redus.

*În anul 2025, asociația a beneficiat de o subvenție din partea Ministerului Muncii prin A.J.P.I.S. Satu Mare. De asemenea, în cadrul planului județean și local de servicii sociale, asociația noastră a beneficiat de sprijinul financiar al Consiliului Județean Satu Mare și al Direcției de Asistență Socială Satu Mare.*

## Renovarea Casei Mara, locul unde tinerii sunt ACASĂ

În anul 2025 am adus un plus de confort și modernitate casei comunitare Mara. Astfel:

- am refăcut instalația electrică și sanitară- *proiect cofinanțat de Ministerul Muncii, grupuri Emmaus și asociația Partage n.e.V.*
- am montat panouri fotovoltaice cu sistem de stocare și am izolat termic corpul A- *proiect cofinanțat de Emmaüs Europe,*
- am zugrăvit interior și exterior,
- am înnoit dulapurile, paturile, am achiziționat un televizor, un aspirator profesional, ustensile de bucătărie- *proiect cofinanțat de Consiliul Județean*
- am schimbat saltelele, am achiziționat mașini de spălat, mese și bănci, un aparat de aer condiționat, un frigider- *proiect cofinanțat de Ministerul Muncii.*

Unitatea noastră protejată a cusut așternuturile de pat pentru fiecare beneficiar!



# LOC DE MUNCĂ

În întreprinderea socială de inserție, tinerii lucrează în cele două magazine cu produse second hand și la unitatea protejată autorizată. Ei sunt însoțiți de referenți pentru însușirea competențelor necesare lumii profesionale și pentru desfășurarea activității în bune condiții. Activitatea profesională creează contexte de viață și muncă diferite și înlesnește învățarea.



## LA MAGAZINELE CU OBIECTE SECOND HAND, TINERII:

- descarcă, aranjează marfa în depozit și magazin, verifică și triază
- transportă marfa la domiciliul clienților,
- relaționează cu clienții,
- încasează banii,
- asigură curățenia și securitatea spațiilor.

## LA UNITATEA PROTEJATĂ, TINERII:

- triază materiale și le depozitează,
- înlătură nasturi și alte accesorii,
- cos produse conform instrucțiunilor,
- folosesc instrumente și aparate de măsură, debitare și serigrafiere,
- folosesc echipamente de protecție,
- împachetează și livrează produsele finite.



Din 26 tineri care au beneficiat, în 2025, de programul de integrare complet (cazare, servicii sociale, loc de muncă de inserție), iată situația lor la sfârșitul anului:

- 13 lucrează în continuare în cadrul asociației
- 5 tineri lucrează la o firmă obișnuită
- 3 frecventează școala/universitatea la zi
- 1 a fost orientat către un alt serviciu social
- 1 este în căutarea unui loc de muncă
- 3 lucrează ocazional sau nu lucrează (după ce au ieșit din programul nostru).



**În 2025, am pus accentul pe:**

- învățarea normelor lumii profesionale,
- dobândirea deprinderilor profesionale,
- formarea profesională la locul de muncă,
- dezvoltarea autonomiei și a capacităților de muncă în echipă,
- responsabilizarea la locul de muncă.

**Prezentarea asociației în câteva minute, clic pe logo:**



**Prezentarea unității protejate, clic pe imagine:**



# MENTORAT

Tinerii sunt însoțiți acasă și la locul de muncă de mentori numiți referenți care îi ajută la însușirea deprinderilor sociale și profesionale. De asemenea, fiecare dintre ei are un referent. Rolul referentului este acela de a-l ajuta pe tânăr să-și seteze obiective și pașii de urmat. Este nevoie de o relație de încredere foarte bine încheată, care se construiește în timp.

În general, o situație de mentorat este un compromis între aspirațiile și atuurile tânărului pe de o parte, și abilitățile sale reale, pe de altă parte. De multe ori suntem pe muchie de cuțit, și uneori nu lipsesc căderile și revenirile.

## Dezvoltarea personală, emoțională și deschiderea spre lume

- discuții cu referentul său
- ședințe de consiliere psihologică sau terapie sau antidependențe
- sesiuni de formare/grupuri de suport.

## Tinerii au cuvântul: clic pe imagine



## Sesiuni de formare

Au avut loc discuții pe teme diverse, în legătură cu subiectele actuale ale societății, cu teme care îi preocupă pe ei sau prieteni de-ai lor, sau discuții informative din care să învețe să fie mai bine cu ei și cu ceilalți.

Comunicarea non-violentă  
Sănătatea și grija de sine  
Educație sexuală  
Adicțiile și consumul de substanțe  
Vizită la penitenciarul din Satu Mare  
Alegeri prezidențiale și locale

## Privind viața independentă:

au avut loc întâlniri și discuții cu foști beneficiari ai asociației, tineri care au ieșit din programul de inserție la dobândirea abilităților necesare unui trai independent și care trăiesc, deci, de un timp, pe cont propriu. Ei au împărtășit din experiența lor privind dificultățile vieții zilnice, gestionarea banilor, planuri de viitor, singurătate, viața de cuplu etc.

## În 2025,

- 22 tineri au participat la ședințe de consiliere psihologică/terapie.
- 8 tineri au beneficiat de un acompaniament psihiatric la clinica «Cluj Medical Center».
- 2 tineri au beneficiat de serviciile Centrului pentru tratarea dependențelor «Nazaret» din cadrul Crucii Albastre și ale clinicii Eurosan.

**În funcție de nevoile și dorințele fiecăruia, i-am sprijinit pe tineri să-și refacă legăturile cu familia biologică, să depășească unele situații de conflict etc.**



**Comunitatea Emmaus Satu Mare este un loc de tranziție care îmbină libertatea și o formă de siguranță, cu un cadru de viață, de formare și de muncă în care tinerii își pot experimenta viața de adult.**

## Acces la o locuință proprie

Proiectul de a deține un apartament propriu conține în el ideea unui nou început, a unei vieți mai sigure, iar tinerii sunt motivați în eforturile lor zilnice de îndeplinirea acestui proiect.

În anul 2025, tinerii noștri au lucrat și au economisit bani pentru a-și împlini visul, iar cei care sunt deja proprietari au lucrat și și-au plătit ratele. De asemenea, în 2025 încă un tânăr a intrat în posesia apartamentului său.

## Suport pentru foști beneficiari

În cursul anului 2025, am sprijinit în mod direct un total de 24 foști beneficiari ai asociației sub diferite forme: sprijin pentru a găsi sau a întreține o locuință, pentru a căuta

sau a menține un loc de muncă, sau sprijin în diferite demersuri (administrative, medicale, juridice, acces la consiliere psihologică etc.), donații de alimente etc.



## Activitatea asociației, în media

Faceți clic pe numele ziarului pentru a citi articolul despre activitatea noastră.

### [Satmareanul.net](http://Satmareanul.net)



### [satumarenews.ro](http://satumarenews.ro)



### [Ziarsm.ro](http://Ziarsm.ro)



### [Allgemeine Deutsche Zeitung Romania](http://Allgemeine Deutsche Zeitung Romania)



# ECONOMIA SOCIALĂ- MAGAZINELE ȘI UNITATEA PROTEJATĂ

**Magazine cu obiecte second hand:** Asigurăm valorificarea și re folosirea obiectelor donate fie pe plan local (de către persoane fizice și firme), fie național (de către firme), fie internațional (de către alte comunități Emmaus din Europa), obiectivul fiind totodată unul social și de mediu:

- social: această materie primă asigură sustenabilitatea locurilor de muncă ale tinerilor
- de mediu: se reduce cantitatea de obiecte trimise la groapa de gunoi sau spre reciclare, obiectele fiind propuse spre re folosire.

## DULAPUL ALES DE TINE A CĂLĂTORIT MAI MULTE DECÂT CREDEAI



4. Tu și hainele tale vă bucurați de dulapul tău.



3. Angajații Emmaus Satu Mare l-au descărcat, l-au verificat, l-au depozitat, l-au pus în vânzare, au discutat cu tine, au încasat contravaloarea lui, l-au transportat până la tine acasă.



2. Angajații Emmaus au verificat dulapul, l-au depozitat, l-au încărcat, l-au transportat până în România, la Satu Mare.



1. Cineva a donat un dulap unei comunități Emmaus din Franța, Elveția sau Anglia (aceste comunități sunt partenerii noștri).

***Dulapul tău poartă o poveste : aceea a unor persoane care, lucrând, s-au format și au devenit independente.***



### **Magazinul Solidar Emmaus Bld. Vasile Lucaciu nr. 20**



Aici găsiți:  
veselă, bibelouri,  
obiecte de decor,  
mobilă mică,  
echipamente  
sportive,  
gablonturi,  
obiecte vintage,  
rare.



### **Magazinul de mobilă Emmaus str. Aurel Vlaicu nr. 72N**



Aici găsiți:  
mobilă și  
mobilă din  
lemn, unelte de  
bricolaj,  
echipamente  
sportive,  
mobilă pentru  
copii.

Colaborăm cu câteva comunități Emmaus din Europa, care ne trimit regulat produse pentru magazinul nostru: La Chaux de Fonds (Elveția), Cambridge (Marea Britanie), Bougival, Etang sur Arroux, Annemasse, Rédéne, Cernay (Franța), Emmaus Rzeszow (Polonia) și Anstoss (Germania).

**În 2025, am dat o viață nouă la  
152 tone obiecte second-hand.**

**Produsele second hand Emmaus au  
un impact social real: redau  
demnitatea oamenilor în diverse  
situații de precaritate, precum și  
obiectelor care-și continuă ciclul  
de viață.**

### **O idee nouă pentru 2026**

Este vorba despre o activitate nouă, accesibilă tinerilor noștri: transformarea unor piese de mobilier, prin șlefuire, lăcuire și vopsire. Dacă șlefuirea se poate realiza relativ ușor, lăcuirea și vopsirea va fi încredințată tinerilor mai meticuloși. Avem materie primă abundentă: piese de mobilier vechi, produse în serie, care vor căpăta astfel o nouă înfățișare.

# Produsele pe care le comercializăm sunt produse pe care și dvs. le puteți dona

Produsele pe care le colectăm sunt puse în vânzare ca produse second hand. Ceea ce înseamnă că ele sunt în perfectă stare de funcționare și folosire.



## Ce produse colectăm?

**Mobilă:** corpuri de mobilier care pot prezenta mici defecte. Acestea pot fi utilizate în urma unor reparații minore. Venim să ridicăm produsele pe care vrei să ni le donezi!

**Muzicale:** instrumente în stare funcțională; accesorii instrumente muzicale; discuri și CD-uri

**Veselă, ustensile, bibelouri și decorațiuni**

**Textile:** capete de serie, produse nevândute (în general din bumbac)

**Haine:** NOI; pot avea defecte mici de cusătură

**Birotică:** produse nevândute, colecții descompletate

**Casa, grădină, bricolaj:** elemente de decor interior și exterior, corpuri de iluminat (fără instalație), tablouri, instrumente de lucru pentru bricolaj și accesorii, parchet etc.

**Produse destinate copiilor:** mobilier pentru copii, jocuri complete, echipamente sportive, cărucioare

**Gablonturi:** mărgelile, coliere, bijuterii din plastic și metal în stare foarte bună

**Echipament medical:** scaune medicinale, cârje, bastoane

**Sport, activități în aer liber:** echipamente sportive, accesorii pescuit, accesorii diverse sporturi

## Ce produse NU colectăm?

Haine, cu excepția celor noi  
Covoare, saltele  
Echipamente electrice

**Doriți să donați obiecte?  
Luați legătura cu noi:**

**Telefon: 0753 11 00 22,  
de luni până vineri de la  
9.00 la 17.00 sau  
mail: [upa@emmausm.ro](mailto:upa@emmausm.ro)**

**Unitatea protejată autorizată:** Angajații unității protejate sunt tinerii din programul de inserție al asociației, precum și persoane în situație dificilă, greu sau deloc reprezentate în oferta locurilor de muncă.

## SUSTENABILITATE ȘI PRACTICI ETICE

Colaborarea cu unitatea noastră protejată este un angajament pentru sustenabilitate, practici etice și responsabilitate, cu un impact social real.

## IDEI NOI ÎN 2025

În 2025 am cusut halate de spital, perdele, draperii, steaguri și alte elemente tricolore: cocardă, eșarfe, stegulețe, ghirlande. Ne-am lansat pe piața licitațiilor online, astfel încât acum putem realiza produse conform cu caietele de sarcini ale instituțiilor.

## COLABORĂRI LOCALE ȘI NAȚIONALE

Am început sau continuăm colaborare cu Primăria Satu Mare, Creșa Satu Mare, Teatrul de Nord și Spitalul Județean din Satu Mare, care au înțeles proiectul nostru și au ales să-l sprijine!

Portofoliul nostru de parteneri care achiziționează lavete industriale și le decontează din Fondul de handicap a crescut, față de 2024. Notăm clienți noi din Satu Mare, Constanța, Ialomița, Baia Mare și Cluj!



**Produsele noastre se decontează din Fondul de handicap, un impozit plătit lunar de firmele și instituțiile cu peste 50 de angajați.**

**Aceste colaborări au un impact social real: partenerii noștri participa în mod direct la sprijinirea tinerilor ieșiți din sistemul de protecție a copilului, precum și a persoanelor în situație dificilă.**

**Am folosit 12 tone de materiale textile pentru a confecționa lavete în 2025.**



[www.emmaus-upa.ro](http://www.emmaus-upa.ro)



LAVETE INDUSTRIALE



LENJERII DE PAT



RUCSACI



TOTE BAG



CRĂCIUN



ELEMENTE TRICOLERE



DRAPERII, PERDELE



PROTECȚIE DE BAZĂ



SET DE MASĂ



CADOURI PROTOCOL



PENTRU COPII



PERSONALIZABILE

# CE ÎNSEAMNĂ PARCURGEREA CU SUCCES A PROGRAMULUI NOSTRU?

"Succesul", în activitatea noastră, este orice progres, orice etapă trecută cu bine, căci ele constituie pași concreți spre împlinirea scopului propus, cel de a trăi în mod autonom.

În ultimele luni am avut câteva succese palpabile și rezultate mai puțin concrete, dar nu mai puțin importante: un proces lent de deschidere, de „maturizare”, de asumare a responsabilității etc. la unii și la alții.

Știm că aceste progrese sunt uneori fragile, că recidivele nu sunt imposibile, dar fiecare pas în direcția bună este o adevărată satisfacție și o încurajare de a continua eforturile.



## PARCURSUL UNUI TÂNĂR

I. a crescut în Bârlad, județul Vaslui, în grija unei asistente maternale, după ce și-a pierdut părinții. A terminat liceul și a lucrat o perioadă ca manipulant marfă, încercând să-și găsească locul. Într-un oraș cu puține oportunități, viitorul părea limitat.

Asistenta maternală, știind că poate mai mult, ne-a sunat să afle detalii despre programul nostru de inserție pentru tineri din medii dezavantajate. Așa a ajuns I. la Satu Mare, în 2024. După 2 luni, am stabilit împreună un obiectiv clar: să promoveze examenul de bacalaureat, lucrând în același timp la magazinul nostru.

Au urmat luni de muncă susținută. La doi ani după terminarea liceului, învățând pe cont propriu, sprijinit de referenții asociației și de meditari, a reușit. Iar toamna lui 2025 îl găsește... student la Universitatea din Oradea. După ce a luat bacalaureatul, a văzut oportunitatea de a-și continua studiile și a avut curajul să o urmeze.

La asociație, cel mai ușor i-a fost să se apropie de oameni – s-a simțit primit și susținut. Cel mai greu a fost ritmul pe care și l-a impus singur, presiunea de a învăța constant pentru obiectivul lui. Un ritm care, fără îndoială, îl va ajuta și în sesiune – și, mai departe, în tot ce își va propune.

## Parteneri instituționali



Consiliul Județean  
Satu Mare



Primăria  
Satu Mare



Agenția Județeană  
pentru Plăți și Inspecție Socială  
Satu Mare



Agenția Județeană  
pentru Ocuparea Forței de Muncă  
Satu Mare



DIRECȚIA GENERALĂ DE  
ASISTENȚĂ SOCIALĂ ȘI  
PROTECȚIA COPILULUI  
A JUDEȚULUI SATU MARE



TEATRUL DE NORD  
TRUPA  
MIHAI RAICU  
SATUMARE



MUZEUL JUDEȚEAN  
SATU MARE



Liberté • Égalité • Fraternité  
RÉPUBLIQUE FRANÇAISE  
AMBASSADE DE FRANCE EN ROUMANIE



COLEGIUL NAȚIONAL  
DOAMNA STANCA

## Parteneri de rețea



## Grupurile Emmaus care ne susțin prin acțiuni de solidaritate și schimburi de experiență:

- La Chaux de Fonds și Federatia Emmaus (Elvetia),
- Cambridge (Marea Britanie),
- Bougival, Etang sur Arroux, Annemasse, Rédéne, Cernay, Saint Etienne (Franța),
- Anstoss (Germania),
- Emmaus Aland (Finlanda),
- Emmaus Bilthoven (Olanda),
- Emmaus Rzeszow (Polonia).

## Donatori, sponsori și susținători



**Banca  
pentru  
alimente  
Oradea**



**BIGRAD**  
cooling

**ColourWorlds**  
Graphic & Textile Printing

**efd** Emfloda Tech srl  
Industrial Solutions

FIXCOOL SRL

IVG SERVICE



TEX PLUS SRL

**ROSENDAHL  
NEXTRON**  
KNILL GRUPPE

Association Frères (Franța)

și toți donatorii noștri fideli

## Colaboratori

Cabinet Individual de Asistență Socială Durnea Diana Speranța, Cabinet individual de psihologie Simon Emöke, Cabinet individual de psihologie Raluca Mitrașcă, Cabinet Individual de Psihologie Bumbuluț Sorina, Cabinet individual de psihologie Julia Peter-Szöcsi

Cabinet expert contabil Moldovan-Manea Mariana

Dr. Turti Vlad, Dr. Coloji Diana, Dr. Coloji Gligor Vasile, Dr. Leah Cătălin Codruț  
SCM Dr Coica, Cluj Medical Center

Ulici Mihai - servicii SSM

Asociația « Ajutăm ca să învățăm » (Călinești-Oaş, județul Satu Mare),

Asociația Crucea Albastră, Asociația ASSOC Baia Mare, Organizația Concordia,  
Asociația FREE (Brașov)

Avocat Mureșan Liviu, Avocat Pop Cosmin Iustin

Serviciul de probațiune și penitenciarul Satu Mare

Salon Biliard Play & Win, Le Petit Naples, OVITEA SRL

« Casa Maria » Valea Drăganului

# Prin comanda lor către unitatea protejată, au sprijinit programul de inserție

AKA

AV ALFAVEGA

ALPROF

apulum

AUTOMOTIVE  
REFINISH

B BERICAP

Color Control

COSMA  
GLASS

CREȘA SATU MARE



DAS  
Direcția de  
Asistență Socială  
Satu Mare

Drupanel

HOUSE KEEPING  
servicii profesionale de curățenie  
UNITATE PROTEJATA

opsan

ototex  
S.R.L.

PGA  
electric



Primăria Satu Mare

ROSENDAHL  
NEXTRON  
KNILL GRUPPE

SC FERMA ZOOTEHNICĂ SRL - ARĂTOR ANINȘA  
Fondat 1993

ICPE  
ACTEL

PRODIMA

SFLA  
Technologies  
SFLtechnologies SRL

PlasTec

REMEX



SPITALUL JUDEȚEAN DE URGENȚĂ  
"Dr. Constantin Opriș"  
BAIA MARE



Spitalul Județean  
de Urgență  
Satu Mare

termototal  
O LUME DE STICLĂ

TEATRUL DE NORD  
TRUPA  
MIHAI RAICU  
SATU MARE

TFM  
GROUP

Triplast

VIITOR  
PLUS

woco

ZIPPER

# MULȚUMIRI

Fie că a fost vorba de comenzi pentru atelier, de recuperare de produse, de donatori, de colaboratori, de colegi de rețea, de parteneri, de voluntari, de susținători și de clienți care ne-au trecut pragul magazinelor, avem un mare **MULȚUMESC** pentru fiecare dintre dvs.! Sprijinul dvs. este esențial desfășurării programului nostru!



**Vreau să muncesc și să învăț să devin independentă!**

- Ești angajat sau pensionar?
- Ești impozitat pe baza de normă de venit?



**Participați și dvs.  
la proiectul nostru!**

Redirecționați 3,5% din impozitul  
dvs. pe venit către proiectul nostru!

**Asociația Emmaus SM:**  
Acasă, loc de muncă și mentorat

EMMAUS  
SĂTU MARE



**Completați formularul aici:**

<https://redirectioneaza.ro/emmaussm/>

# Doriți să vă implicați alături de noi?

**Iată coordonatele noastre:**

**Bld. Vasile Lucaciu nr. 20, Satu Mare**  
**contact@emmausm.ro, Tel. 0753110022**

**[www.emmausm.ro](http://www.emmausm.ro)** (asociația)

**[www.emmaus-upa.ro](http://www.emmaus-upa.ro)** (unitatea protejată)

**Pentru proiecte sociale: contact@emmausm.ro**



comenzi@emmausm.ro



**0753 11 00 22**

Luni-Vineri 9-17

**Emmaus Satu Mare:** acreditată ca întreprindere socială de inserție și furnizor de servicii sociale.

Centrul rezidențial Emmaus: licențiat ca și centru de tranzit.

[www.emmausm.ro](http://www.emmausm.ro),

**Iată o scurtă  
prezentare video a  
asociației  
(clic pe logo):**



**Iată o scurtă  
prezentare video a  
unității protejate  
(clic pe imagine):**



**Emmaus Integrare SRL Satu Mare:** acreditată ca întreprindere socială de inserție și autorizată ca unitate protejată.

[www.emmaus-upa.ro](http://www.emmaus-upa.ro).

## **Magazinul Solidar Emmaus**

Bld. Vasile Lucaciu nr. 20,

Tel. 0753110022

Luni: 13:00 – 17:00 și

Marti-Vineri: 9:00 – 17:00

(veselă, decorațiuni, obiecte de colecție și vintage).

## **Magazinul de mobilă Emmaus**

str. Aurel Vlaicu nr. 72N,

Tel. 0770790510

Luni-Vineri: 9.30-16.30 și

Sâmbătă: 9.00-13.00

(mobilă, echipamente sportive și accesorii diverse).